

Debrunner Acifer Bewehrungen Revit Tools – v4.0.2

Geschätzter Kunde von Debrunner Acifer Bewehrungen, herzlichen Dank, dass Sie die Debrunner Acifer Revit Tools (DA-Revit Tools) heruntergeladen haben. Diese kurze Anleitung soll das Erstellen von Bestelllisten für ACINOXplus® Kragplattenanschlüsse mit Hilfe der Autodesk Software Revit erläutern.

Installation

Voraussetzungen

Die DA-REVIT TOOLS sind ein Plugin für die Software Revit von der Firma Autodesk, d.h. es wird eine aktuelle Version (2024, 2025 oder 2026) von Revit vorausgesetzt.

Des Weiteren überträgt das Plugin die in der Revit Datei platzierten ACINOXplus® Kragplattenanschlüsse in eine Microsoft Excel Bestellliste. Das bedeutet, dass Microsoft Excel auf dem Rechner installiert und korrekt mit der Dateierweiterung .xlsx verknüpft sein muss.



Falls Sie bereits das Revit Plugin pyRevit verwenden, sollte DA-REVIT TOOLS nicht installiert werden. Grund dafür ist, dass DA-REVIT TOOLS selbst auf dem pyRevit Framework basieren, was zu Konflikten zwischen diesen beiden Programmen führt.

Falls Sie DA-REVIT TOOLS in Kombination mit dem pyRevit Plugin verwenden möchten, wenden Sie sich an uns, um die DA-REVIT TOOLS in Form einer pyRevit Extension zu erhalten.

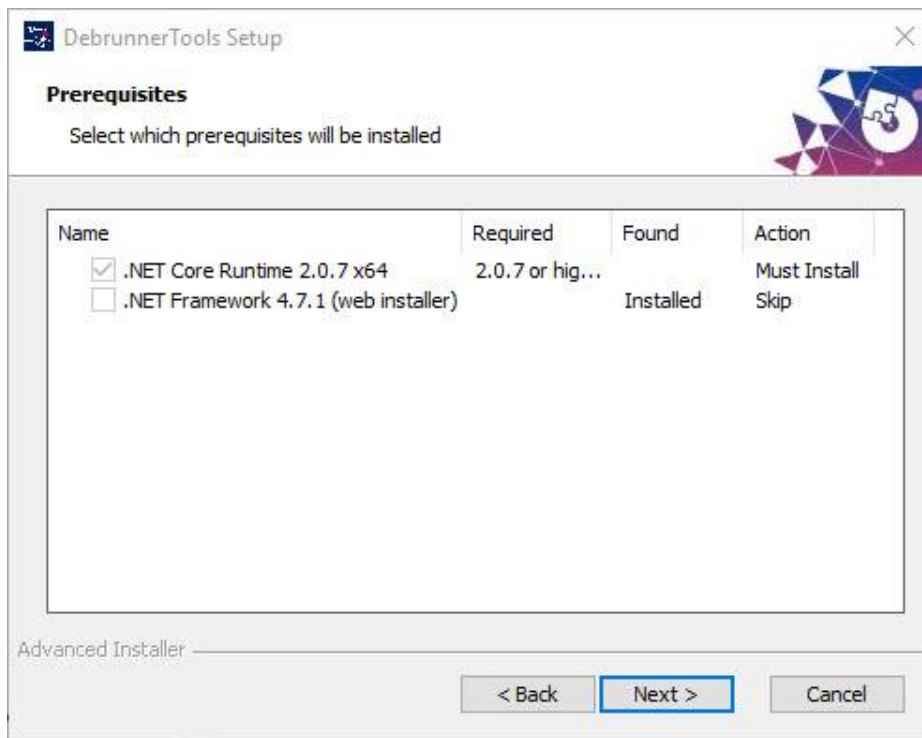
Installation

Die Installation der DA-REVIT TOOLS geschieht anhand des gelieferten Installationsassistenten. Bitte schliessen Sie alle offenen Revit Instanzen und starten Sie die DA-REVIT TOOLS Installationsdatei. Folgen Sie den Anweisungen.

Möglicherweise muss auf Ihrem System ein fehlendes .NET Framework oder eine .NET Core Runtime installiert werden. Sollte dies der Fall sein, leitet Sie der

Installationsassistent durch diesen Prozess. Bitte beachten Sie, dass die Installation der .NET Systemkomponenten Administrationsrechte auf Ihrem Rechner erfordert.

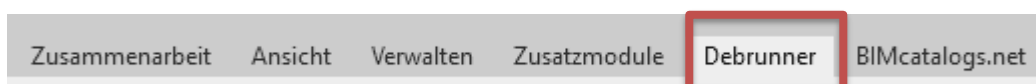
DA-REVIT TOOLS selbst benötigen keine Admin-Rechte und werden jeweils nur für den aktuell angemeldeten Windows Benutzer installiert. Dies stellt sicher, dass bei gemeinsam genutzten Arbeitsplätzen keine Revit Plugins für andere Benutzer desselben Rechners installiert werden.



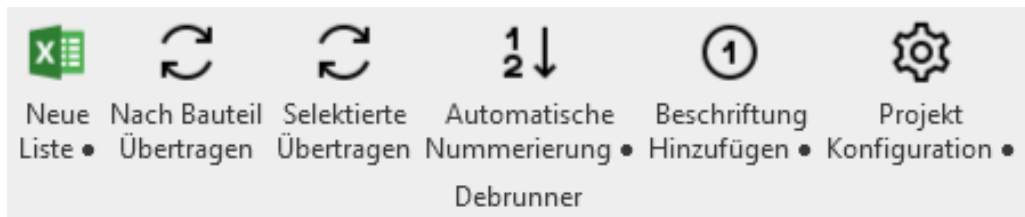
Bitte beachten Sie, dass der Installer zur Registrierung des Plugins in Revit ein Shell-Skript ausführen muss. Falls Ihre IT-Umgebung dies nicht zulässt, ist eine manuelle Installation erforderlich. Nehmen Sie hierzu bitte mit uns Kontakt auf.

Benutzungsanleitung

Nach erfolgreicher Installation sollte das Revit Ribbon-Menü einen neuen Reiter «Debrunner **Acifer**» aufweisen, welcher die DA-Revit Tools enthält.



In der Folge werden die Arbeitsschritte zur Extraktion von Bestelllisten für die ACINOXplus® Kragplattenanschlüsse erläutert.



Angabe der generellen Projektinformationen



Durch Klicken auf den Schalter «*Projekt Konfiguration*» können die generellen Informationen, welche im Kopf der Bestellliste angegeben werden sollen, definiert werden. Diese Angaben werden zusammen mit der Revit Projektdatei abgespeichert und können jederzeit geändert werden. Die Informationen zum Ingenieurbüro werden, sofern keine anderen Angaben gemacht wurden, vom letzten Projekt übernommen. Sollten Sie in einem Projekt die Angaben zum Ingenieurbüro anpassen, werden diese neuen Informationen als Vorlage für die nächsten Projekte übernommen. Durch Drücken der «*Shift*»-Taste und gleichzeitiges Klicken auf den Schalter «*Projekt Konfiguration*» können sämtliche bereits gemachten Angaben zurückgesetzt werden.

Projektangaben

Bauobjekt: Eurohaus

Lieferadresse:

Obere Zollgasse 73

3072 Ostermundigen

Bauingenieur:

Walder + Trüb Engineering AG

Tavelweg 2

3074 Muri bei Bern

Bauunternehmer:

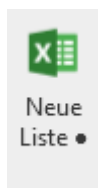
Musterbau AG

Tiefenastrasse 33

3012 Bern

OK Cancel

Öffnen einer neuen Bestellliste



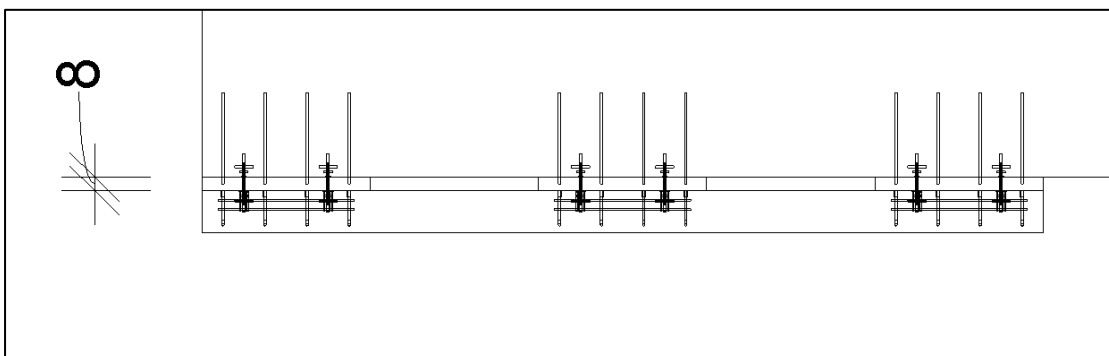
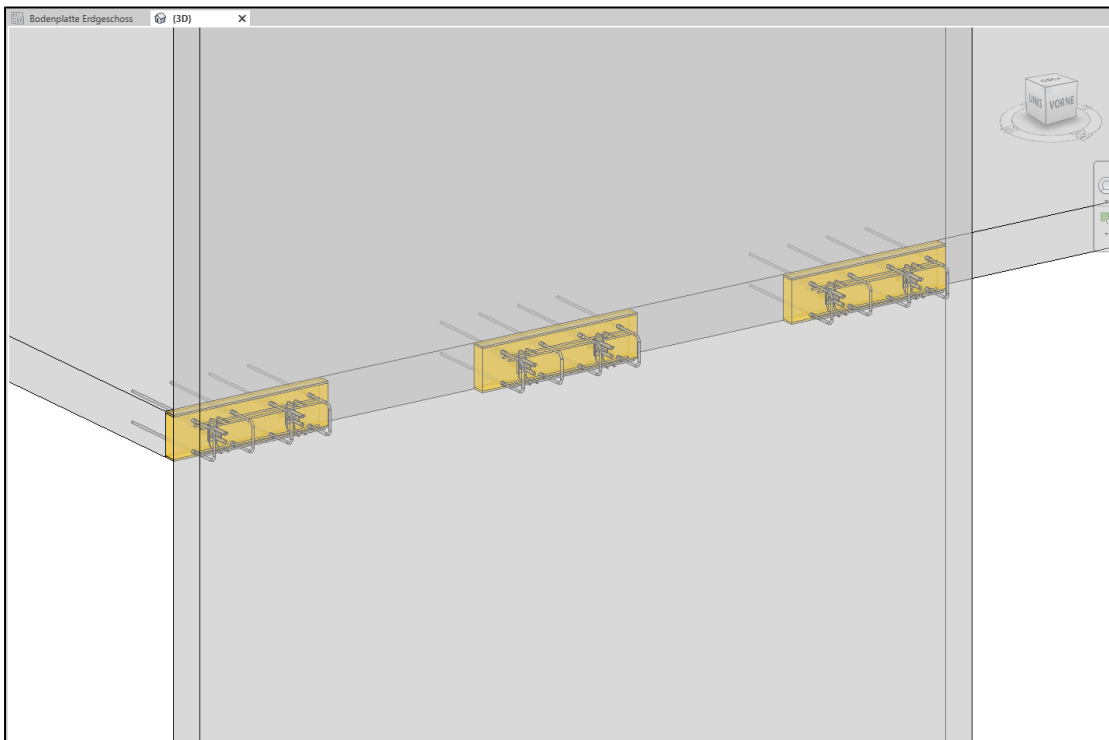
Durch Klicken auf den Schalter «*Neue Liste*» wird eine neue Bestellliste für die ACINOXplus® Kragplattenanschlüsse der Firma Debrunner Acifer geöffnet. Der Listenübertrag basiert im Grundsatz darauf, dass Sie gleichzeitig sowohl die Bestellliste als auch die Revit Datei geöffnet haben. Dieses Vorgehen ermöglicht ein nahtloses Arbeiten und die direkte Prüfung der übertragenen Bauteile. Die Excel Vorlage basiert auf der gängigen Bestellliste von Debrunner Acifer. Falls Sie die Vorlagedatei anpassen möchten, lässt sich diese durch halten der «*Shift*»-Taste und gleichzeitiges Klicken des Schalters «*Neue Liste*» öffnen. Speichern Sie die Vorlage nach erfolgter Änderung unter demselben Namen und Pfad wieder ab und schliessen Sie die Datei. Sämtliche neuen Listen werden nun auf dieser Vorlage basieren. Um unerwartete Effekte zu vermeiden, empfehlen wir Ihnen, jeweils nur eine Excel-Liste gleichzeitig geöffnet zu halten.

	A	B	C	D	E	F	G	H	I	J	K	L	M	N	O	P	Q	R						
1	Bestellformular für Kragplattensanschlüsse												ACINOXplus®											
2																								
3	Bauingenieur																		Listen-Nr.		Seite			
4																					1			
5																			Plan-Nr.					
6	Bauobjekt																		Datum		gez.		gepr.	
7	Bauteil																							
8	Lieferadresse																		Termin:					
9																								
10	Bauunternehmer																		Bestell-E-Mail an: sales@bewehrungen.ch					
11																								
12																								
13	Standard-Programm												optional / bei KV+ und QV+ zwingend				bei KV+ und QV+ zwingend							
14				Höhe	bei Typen								Höhe	unten	oben	Stahl	Geometrie							
15	Pos	Stück	Typ	D	U+ und O+ c mm	Länge	Dämmung						D _{iso} *	a/a ₁ *	b/b ₂ *	H	D ₁	D ₂	ΔH					
16				mm		m	Mat. ²⁾	t _{iso} ³⁾					mm	mm	mm	mm	mm	mm	mm					
17																								
18																								
19																								

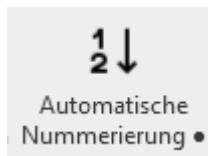
Platzieren von ACINOXplus® Kragplattenanschlüssen

Die Platzierung der Kragplattenanschlüsse geschieht mittels nativer Revit Familiendateien, welche zusammen mit den DA-Revit Tools ausgeliefert werden. Mehr Informationen dazu finden Sie in der separaten Wegleitung zu den ACINOXplus Revit Familien.

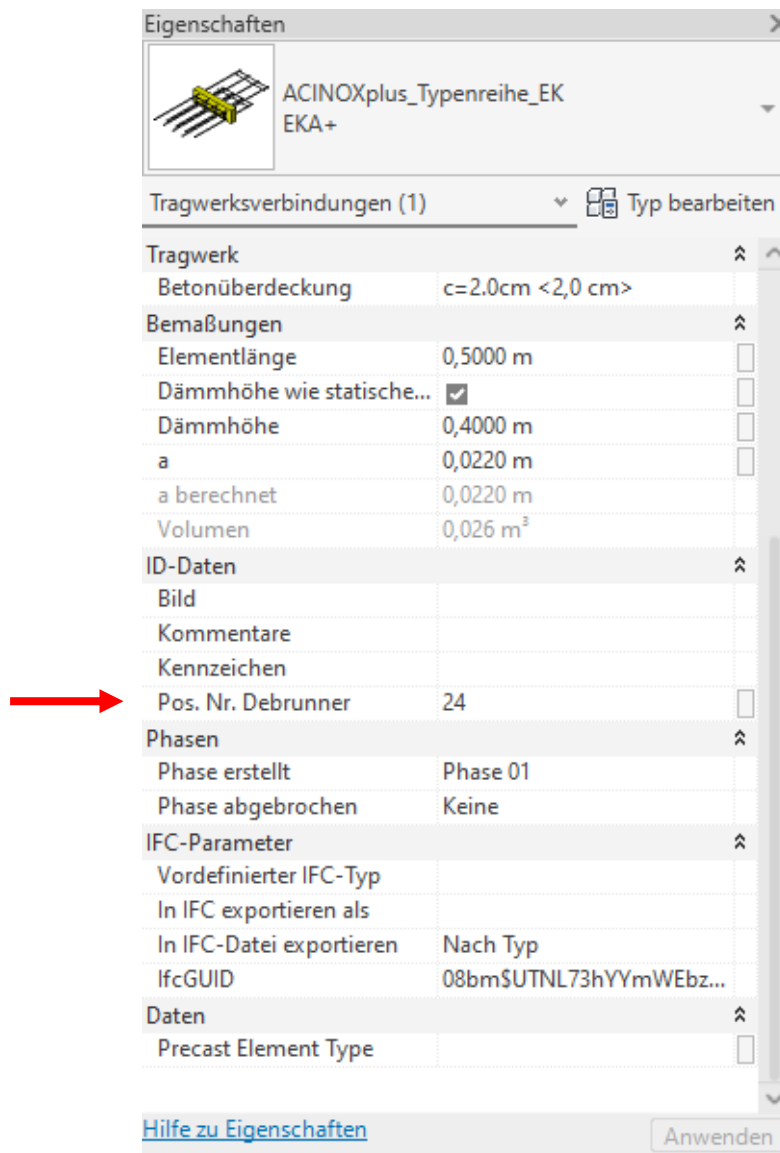
Bitte beachten Sie, dass zurzeit nur die Debrunner Acifer Bauteile der Reihe ACINOXplus® unterstützt werden.



Nummerierung der Bauteile



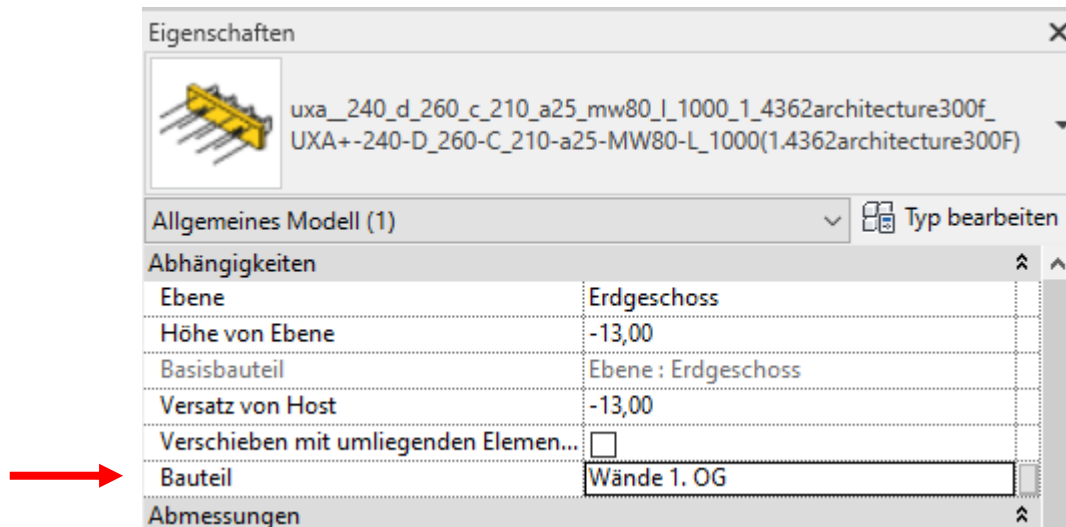
Durch Drücken des Schalters «*Automatische Nummerierung*» werden sämtliche Bauteile der ACINOXplus® Reihe mit einer Positionsnummer versehen. Bitte beachten Sie, dass baugleiche Anschlüsse eine identische Positionsnummer erhalten. Die Positionsnummer wird als Exemplar-Eigenschaft der Kragplattenanschlüsse gespeichert (Feld «*Pos. Nr. Debrunner Acifer*») und kann über die gewohnten Revit Eigenschaften verändert werden.



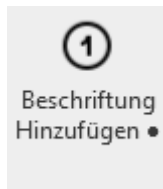
Beim Revit Exemplarparameter «*Pos. Nr. Debrunner*» handelt es sich um einen gemeinsam genutzten Parameter, welcher es Ihnen erlaubt, diesen auch für die Beschriftung der Positionsauszüge zu verwenden.

Gruppierung der Bauteile

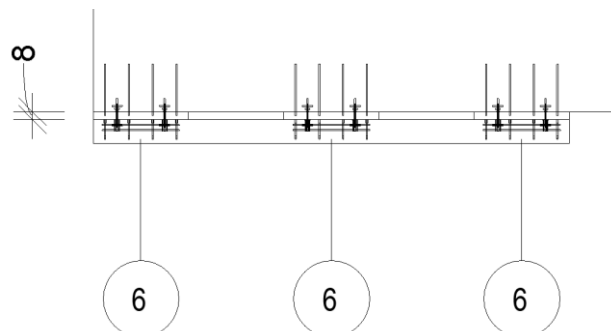
Nebst der Nummerierung der Bauteile, können die Listen für Kragplattenanschlüsse nach Bauteil gruppiert werden. Dies erfolgt, indem Sie jedem Kragplattenanschluss in den Revit Exemplar-Eigenschaften ein entsprechendes Bauteil zuweisen. Bei der Vergabe der Bauteilbezeichnung sind Sie frei und es können mit den normalen Revit-Funktionen auch mehrere Anschlüsse gleichzeitig selektiert und zugewiesen werden.



Beschriftung mit Positionsauszügen



Durch Drücken des Schalters «*Beschriftung Hinzufügen*» können Sie die Kragplattenanschlüsse mit einem entsprechenden Positionsauszug versehen. Bei den Positionsauszügen handelt es sich um «Beschriftungs-Familien für Tragwerksverbindungen» wie Sie in Revit auch mit der Schaltfläche «*Nach Kategorie beschriften*» hinzugefügt werden können. D.h. Sie können auch eigene Beschriftungssymbole verwenden. Dazu müssen Sie lediglich eine neue Beschriftungsfamilie erstellen und den gemeinsam genutzten Parameter «Pos. Nr. Debrunner» einfügen. Am einfachsten geschieht dies durch Editieren und Speichern der mitgelieferten Beschriftungsfamilie (unter einem neuen Namen).



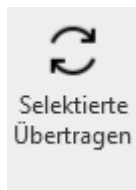
Listenübertrag



Durch Drücken des Schalters «*Nach Bauteil Übertragen*» können Sie die Debrunner Kragplattenanschlüsse in die Bestellliste übertragen. Sie haben die Möglichkeit, entweder «*Alle*» Kragplattenanschlüsse des Projekts zu übertragen oder die Liste auf ein Bauteil einzuschränken.



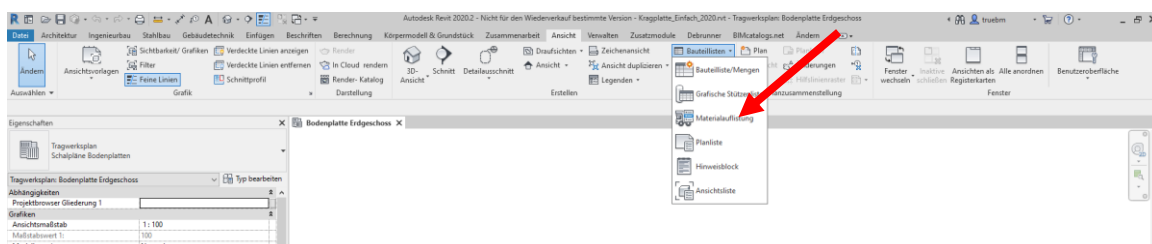
Beim Übertrag ist es wichtig, dass die Liste, in welche die Positionen übertragen werden sollen, mit Microsoft Excel geöffnet ist. Um Probleme zu vermeiden, sollte jeweils nur die Zieldatei mit Excel geöffnet und aktiv sein. Beachten Sie auch, dass sämtliche Projektinformationen und Listeneinträge in der Excel Datei überschrieben werden. Der Übertrag geschieht stets in das Arbeitsblatt «ACINOXplus®», deshalb sollte Letzteres nicht umbenannt werden. Nach erfolgreichem Übertrag kann die Excel-Liste von Hand editiert oder vervollständigt werden. Mit der Funktion «*speichern unter*» wird die Datei zu guter Letzt an einem beliebigen Ort abgespeichert oder sie kann auch direkt ausgedruckt werden.



Nebst der Funktion zur Übertragung von Kragplattenanschlüssen nach Bauteil besteht auch die Möglichkeit, nur die selektierten Objekte zu übertragen. Auch hier werden bereits bestehende Angaben überschrieben. Verwenden Sie dazu den Befehl «*Selektierte Übertragen*».

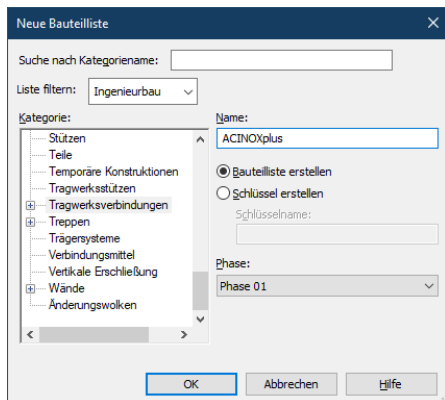
Listenansichten in Revit

Nebst dem Export von Listen kann es je nach Anwendungsfall auch von Interesse sein, innerhalb von Revit Listen für die Debrunner ACINOXplus®

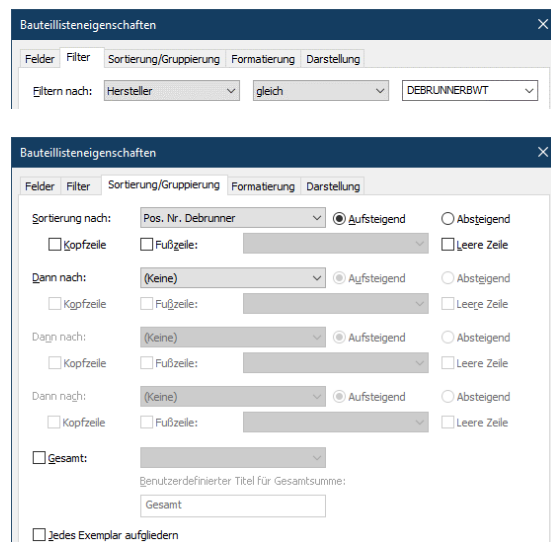
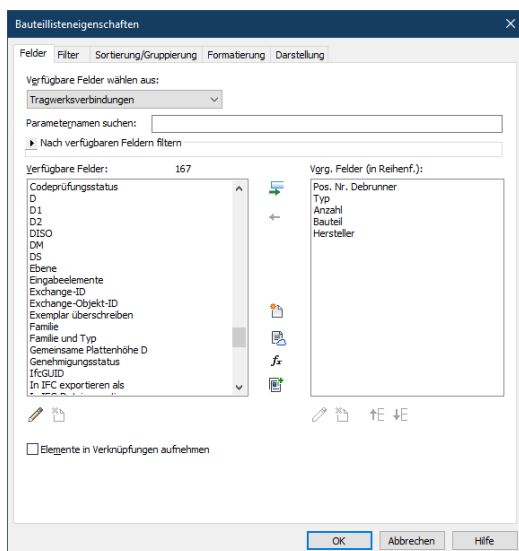


Kragplattenanschlüsse zu erstellen. Solche Bauteillisten können mit den gewöhnlichen Revit Funktionen erstellt werden, was in der Folge erläutert wird.

Um eine Bauteilliste zu erstellen, klicken Sie auf die Funktion Bauteillisten → Bauteilliste/Mengen welche sich in der Kategorie «Erstellen» im Revit Ribbon-Menu «Ansicht» befindet. Wählen Sie dort die Kategorie «Tragwerksverbindungen» und geben Sie der Liste einen Namen.



In der darauffolgenden Maske können Sie die gewünschten Attribute für die Liste festlegen. Hier empfehlen sich z.B. die Attribute: «Pos. Nr. Debrunner», «Typ», «Anzahl», «Bauteil», «Hersteller». Als Nächstes sollten Sie in der Rubrik «Filter» einen Filter auf *Hersteller = DEBRUNNERBWT* setzen, damit nur die Debrunner

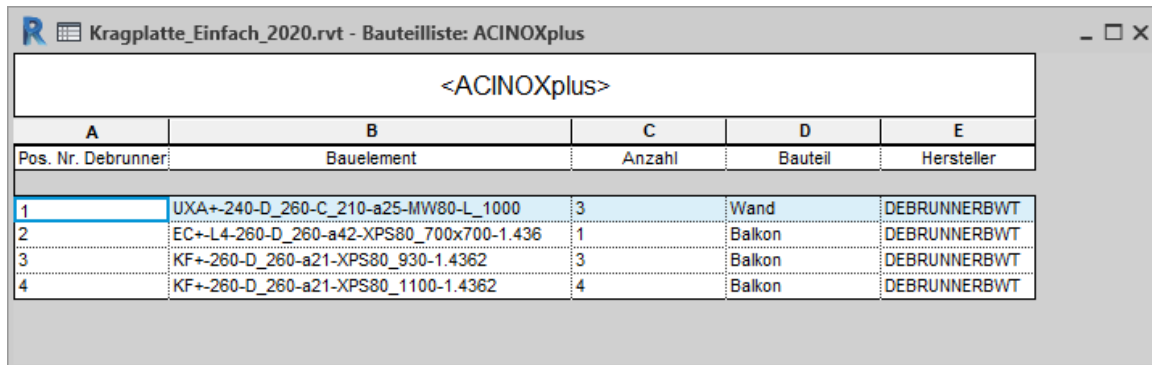


Acifer Bauteile in der Liste aufgeführt werden.

Bitte beachten Sie, dass ein Filter auf dem Attribut «Hersteller» nur eingerichtet werden kann, wenn das Attribut «Hersteller» auch der Bauteilliste hinzugefügt wurde.

Zu guter Letzt können Sie in der Rubrik «Sortierung/Gruppierung» die Sortierung der Liste konfigurieren (beispielsweise nach Positionsnummer).

Sofern Sie den Haken bei «Jedes Exemplar aufgliedern» nicht gesetzt haben, werden baugleiche Kragplattenanschlüsse automatisch gruppiert und unter «Anzahl» aufsummiert. Das Resultat sollte danach z.B. wie folgt aussehen:



The screenshot shows a software window titled "Kragplatte_Einfach_2020.rvt - Bauteilliste: ACINOXplus". Inside, there is a table with the following data:

<ACINOXplus>				
A	B	C	D	E
Pos. Nr. Debrunner	Bauelement	Anzahl	Bauteil	Hersteller
1	UXA+-240-D_260-C_210-a25-MW80-L_1000	3	Wand	DEBRUNNERBWT
2	EC+-L4-260-D_260-a42-XPS80_700x700-1.436	1	Balkon	DEBRUNNERBWT
3	KF+-260-D_260-a21-XPS80_930-1.4362	3	Balkon	DEBRUNNERBWT
4	KF+-260-D_260-a21-XPS80_1100-1.4362	4	Balkon	DEBRUNNERBWT

Am besten Fügen Sie die so generierte Listenansicht Ihrer Projekt-Vorlagedatei (*.rte) hinzu, damit sie auch in neuen Projekten direkt zur Verfügung steht.

Schlussbemerkungen

Herzlichen Dank, dass Sie sich für den Einsatz von Debrunner Acifer Bewehrungen ACINOXplus® Kragplattenanschlüssen und die Planung mit den DA-REVIT TOOLS entschieden haben. Natürlich freuen wir uns über Ihr Feedback und Ihre Verbesserungsvorschläge.

Entwickelt von:



WALDER + TRÜB ENGINEERING AG